

16. 到 只 处

1=C 4/4 2/4

长寡 五空四仪管 紧三过叠拍

(3) | 3 3 2 2 2 2 3 | 2 2 2 1 1 1 6 1 | 2 2 (2) 2 2 1 |

到 只 处 我 心 头 愁

1 2 2 3 3 3 3 2 | 1 (1) 1 1 | 1 6 6 6 5 | 5 6 6 (6) |

不 女 闷

6 6 6 i i | i 6 6 5 3 3 2 | 3 3 3 6 6 5 | 5 3 3 3 2 |

又 见 许

2 3 3 (3) | 3 3 3 2 2 1 1 | 5 3 3 3 2 1 1 1 | 2 2 2 3 3 2 |

风 飘 飘 雨 袞 袞

1 1 1 3 3 1 1 | 3 3 3 3 2 1 (1) | 1 1 3 3 1 1 3 3 | 2 (2) 2 2 1 |

泽 泥 满 地 难 行 了 分



选曲十首

南

对照曲谱

音



1 2 2 3 3 3 3 2 | 1 (1) 1 1 | 1 6 6 6 5 | 5 6 6 6 |

工 L 六 工 义 下 L 士 下 十
不 女 寸

6 1 1 6 5 3 3 | 5 5 5 3 5 | 5 3 3 3 2 1 1 1 | 2 2 2 3 (6) |

一 仪 L 一 思 六 一 思 思 十 六 思 思 六 工 义 L 工 L 六
想 我 身 陷 落 在 只 虎 狼 坑

6 6 2 2 1 1 1 1 2 | 6 6 6 2 2 2 6 2 | 2 2 6 6 2 2 | 1 1 1 2 2 6 |

下 工 L 义 工 下 下 L 工 下 工 工 L 下 十 工 L 义 L 工 L 下
未 得 知 卜 值 一 日 会 得 脱 离 了 苦 海

6 1 1 0 1 1 | 1 1 1 2 2 1 | 1 2 2 3 3 3 3 2 | 1 (1) 1 1 |

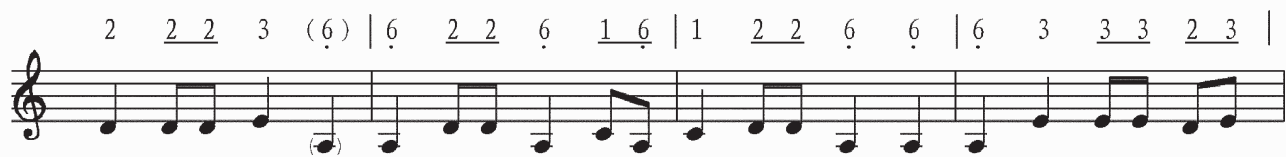
十 义 下 下 下 L 工 L 义 工 L 六 工 义 下
不 女 门

1 6 6 6 5 | 5 6 6 (6) | 6 6 5 3 3 3 | 6 6 3 3 6 6 5 |

下 L 士 下 十 一 十 思 六 L 一 L 六 L 一 L 思
贼 叛 奴

5 3 3 3 2 | 2 3 3 (5) | 5 3 3 5 5 5 3 5 | 5 3 3 3 2 1 1 1 |

十 六 L 工 十 六 十 思 六 L 思 六 思 思 六 工 义 L
贼 叛 奴 你 只 虎 狼



工[○] ㄥ 六[、] 下[○] 工^ㄥ 下[、] ㄨ[、] 下[、] ㄨ[○] 工^ㄥ 下[、] 一[○] 六[、] ㄥ 工[、] 六[、]
心 害 我 命 须 着 还 我 命 我 即

1 1 1 3 3 | 2 (2) 2 2 1 | 1 2 2 3 3 3 3 2 | 1 (1) 1 1 |



ㄨ[○] ㄨ[、] 六^ㄥ 工[○] 一[○] ㄨ[、] 工^ㄥ 六[、] 工[、] ㄨ[○] 一[○]
愿 散 了 三 不 女 魂

1 6 6 6 5 | 5 6 6 (6) | 6 6 6 i i | i 6 6 5 3 3 |



一[○] 下[、] ㄥ 士[、] 下[、] 一[○] 一[○] ㄥ 仗[、] 一[○] 一[、] 一[、] 一[、] 思[、] 六[、]
悔 不

6 3 3 6 6 5 | 5 3 3 3 2 | 2 3 3 (5) | 5 5 5 5 3 3 |



一[○] 六^ㄥ 一^ㄥ 思[、] 一[○] 六[、] ㄥ 工[、] 一[○] 六[、] 一[○] 思[○] 思[、] 思^ㄥ 六^ㄥ
纳 悔 不 纳

5 5 5 3 3 3 3 2 | 1 0 2 1 1 6 | 6 2 2 2 1 1 | 6 6 6 6 6 |



思[○] ㄥ 六[、] 工[、] ㄨ[○] 口^工 ㄨ[、] 一[○] 下[、] 一[○] 工[、] ㄥ ㄨ^ㄥ 下[、] 下[、] 下[、] 下[、]
燕 青 语 我 今 误 听 吴 用

1 1 1 2 2 1 | 2 2 6 6 1 1 2 | 6 0 1 0 6 2 3 | 2 2 6 6 1 |



ㄨ[○] ㄥ 工^ㄥ ㄨ[、] 工[○] 下^ㄥ ㄨ[、] ㄨ[、] 工[、] 下[、] 分 ㄨ[、] 下[、] 工[、] 六[、] 工[○] 下[、] 一[、] ㄨ[、]
言 我 一 身 遭 只 淫 妇 害 我 苦



1 1 1 2 2 1 | 1 2 2 3 3 3 3 2 | 1 (1) 1 1 | 1 6 6 6 5 |

〇 ㄩ ㄨ ㄨ ㄨ 〇 ㄨ ㄨ ㄨ ㄨ ㄨ ㄨ 〇 ㄨ 〇 ㄨ ㄨ ㄨ 〇

不 女 闷 下 士

5 6 6 (3) | 3 3 3 5 5 5 3 5 | 5 3 3 3 2 1 (1) | 1 1 1 2 2 1 |

〇 ㄨ ㄨ 〇 ㄨ 〇 ㄨ 〇 ㄨ 〇 ㄨ ㄨ ㄨ ㄨ ㄨ ㄨ ㄨ ㄨ 〇 ㄨ ㄨ ㄨ 〇

下 十 值 时 会 得 火 内 莲 花

1 1 2 0 3 3 3 5 | 2 2 2 3 3 | 3 6 6 6 6 | 2 2 1 6 6 2 2 |

〇 ㄨ 〇 ㄨ 〇 ㄨ 〇 ㄨ 〇 ㄨ 〇 ㄨ 〇 ㄨ 〇 ㄨ 〇 ㄨ 〇 ㄨ 〇 ㄨ 〇 ㄨ 〇

再 於 发 蕊 又 是 月 光 见 了

1 1 1 2 2 1 | 1 2 2 3 3 3 3 2 |

〇 ㄨ 〇 ㄨ 〇 ㄨ 〇 ㄨ 〇 ㄨ 〇 ㄨ 〇 ㄨ 〇 ㄨ 〇 ㄨ 〇 ㄨ 〇 ㄨ 〇 ㄨ 〇

天 不 女

1 (1) 1 1 | 1 6 6 6 5 | 5 6 6 (落叠) 1 6 |

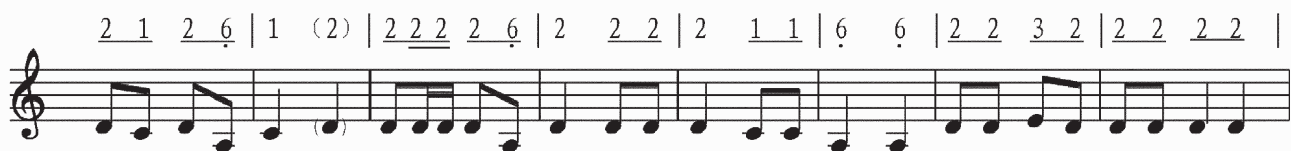
〇 ㄨ 〇 ㄨ 〇 ㄨ 〇 ㄨ 〇 ㄨ 〇 ㄨ 〇 ㄨ 〇 ㄨ 〇 ㄨ 〇 ㄨ 〇 ㄨ 〇 ㄨ 〇

云 下 士 下 十 你 着

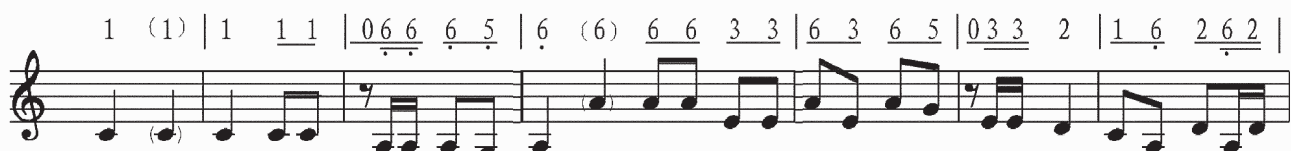
1̇ 0 6 0 | 6 3 6 5 | 0 3 3 2 (2) | 2 2 2 | 6 1 6 | 1 2 | 2 6 2 | 6 6 1 (2) |

〇 ㄨ 〇 ㄨ 〇 ㄨ 〇 ㄨ 〇 ㄨ 〇 ㄨ 〇 ㄨ 〇 ㄨ 〇 ㄨ 〇 ㄨ 〇 ㄨ 〇 ㄨ 〇 ㄨ 〇

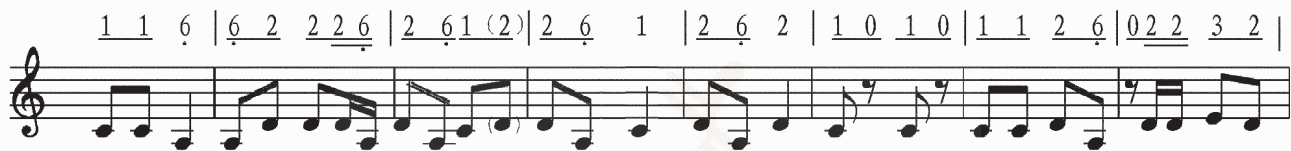
做 紧 行 放 紧 行 莫 心 闷 生 死 是 你 前 定 分



工〇义- 工下- 义〇 工〇工工 工下- 工〇 工-工- 工下 义L 下- 十 工L 六-工- ； ；
你妻不为妻 你奴反背主 算起来 可恨 不女



义〇 〇 ； 口下- 士- 下- 一〇 - 六L 一-六- 一-思- 口六- 工- 义下- 工下- 工-
谁 沙 门 岛 沙 门 岛 有 只



义〇 义- 下- 下- 工- 工- 工下- 工下- 义〇 工〇下- 义〇 工-下- 工-义〇 分 义- 义L 工下- 口工- 六-工-
三千路 来到 只 正是 鬼门关 你莫想 我共你相 伴相 随 不女



； ； 义〇 〇 ； 口下- 士- 下- 思〇 思- 六-思- 六- 思L 六- 工- 义- 工-
行 今 来 在 只 荒 郊 於 林



六-工- 六- 书 口思- 六-工- 义L 工-义〇 口思- 六-工- 义L 工L 义〇 六-工- 六- 工L 六-工- 口义- 下-
里 虽 然 有 书 纵 然 有 书 偶 得 我 子 燕 青 到



义〇 士- 下- 思〇 思- 六-思- 思L 义〇 ； 口工- 六L 思-工- 六-工- 义〇 - 六-工- 口义- 下- 义- 士- 下-
只 况 兼 有 只 水 远 於 山 遥 鱼 沉 雁 杳



1 1 1 | 6̣.6̣.6̣.5̣ 3̣ 5̣ | 6̣. 6̣. 05̣ 5̣ | 3 5 5 | 3 2 1 2 | 3 3 2 | 1 1 2 | 03̣ 3̣ 3̣ 2̣ |

又、又し 下、 士、士、下、 巾、口、思、 六、 思し 六、(工) 又、工、 六、 (十工) 又、又、工、 口、六、 工、

往来於 人稀 於来往於 人稀 我越自 伤

3 3 2 | 1 1 2 | 01̣ 1̣ 1̣ 6̣ | 1 5 6 | 2 3 3 3 2 | 5 2 2 | 03̣ 3̣ 3̣ 2̣ | 3 1 3 |

六、 (十工) 又、又、工、 口、又、 下、又、士、 下、工、六、 工、 思、工、 巾、 口、六、 工、 六、又、六、

悲 我受尽 驱 驰 除非 着死到 阴 司一点

1 3 3 2 3 | 1 1 3 2 | 01̣ 1̣ 1̣ 6̣ | 1 5 6 | 2 3 3 3 2 | 3 5 5 | 3 3 5 5 | 3 2 1 6 |

又、六、工、六、 又、し 六、工、 口、又、 下、又、士、 下、工、六、 工、 六、 思し 六、し 思し 六、工、又、下、

灵魂飞去 梁山 泊 里 共伊 人诉出 冤枉 只拙事

1 3 3 | 2 2 | 2 2 2 | 02̣ 2̣ 2̣ 6̣ | 2 2 | 6 2 6 6 | 03̣ 3̣ 3̣ 1̣ | 3 2 1 |

又、 六、し 工、 〇、 巾、 口、工、 下、 工、 工、下、工、 下、 巾、 口、六、 又、六、(工) 又、

志 嗟 天 你 着可怜 卢俊义 枉 我只 处

1 1 2 | 01̣ 1̣ 1̣ 6̣ | 1 3 3 3 1 | 3 2 1 |

又、 又、工、 口、又、 下、 又、六、 又、 六、(工) 又、

目 滓 泪 滴 枉 我 只 处

1 1 2 | 01̣ 1̣ 1̣ 6̣ | 1 6̣ 6̣ 6̣ 5̣ 3̣ 3̣ 5̣ | 5 6 6 1 5 5 | 6 ||

又、 又、工、 口、又、 下、 又、下、 士、 共、し 士、 下、 巾、 又、 士、し 下、

目 滓 泪 滴 不 女